



CONDUCIENDO UNA

— DE —
**OFRENDA
DE
CARTAS**



pan para el mundo
TEN FE. TERMINA EL HAMBRE.

TABLA DE CONTENIDO

Introducción

página 3

La Biblia y la Ofrenda de Cartas

página 5

ORGANIZANDO UNA OFRENDA DE CARTAS

Los puntos básicos

página 6

Integrando tu evento a la vida de tu congregación/recinto universitario

página 7

Herramientas adicionales para ayudarte en la planificación y a mantenerte informado

página 8

Herramientas para ayudarte a responder durante el año

página 9

Promoviendo tu evento

página 10

Conduciendo un foro para adultos o un taller

página 11



INTRODUCCIÓN

Cada año, Pan para el Mundo exhorta a los líderes electos en Washington, D.C., para que permitan que las personas de nuestro país y de nuestro mundo alimenten a sus familias y salgan de la pobreza. El evento de la Ofrenda de Cartas, durante el cual las personas de su congregación, recinto universitario o grupo se sientan a escribir cartas o correos electrónicos personalizados a los miembros del Congreso respecto a asuntos específicos, es una herramienta efectiva que ayuda a moldear la respuesta de nuestro gobierno al hambre.

Ya bien sea que tú nunca hayas escrito una carta o que seas una persona con experiencia organizando personas para hablar a nuestros líderes en Washington, esta guía práctica del paquete informativo te ayudará a prepararte para una Ofrenda de Cartas. Llevar a cabo una Ofrenda de Cartas es algo posible y no conlleva tanto tiempo como tal vez tú pudieras imaginarte. Además, al involucrarte en ello, te darás cuenta que la misma enriquecerá tu experiencia de fe. Este paquete informativo, el sitio Web de Pan (bread.org/ofrenda), y los miembros del personal de Pan que sirven en tu región como organizadores (puedes contactarlos escribiendo a: organizing@bread.org o llamando al 800-822-7323) son recursos para la planificación y puesta en obra de tu Ofrenda de Cartas. Compartir con nosotros acerca de tu evento es importante también. Te urgimos a que visites bread.org/evaluation o a que llenes el formulario incluido en el paquete informativo, para que nos hagas saber tus resultados. El material para la Ofrenda de Cartas en español está disponible en: bread.org/ofrenda.

¿Por qué escribir?

Las campañas anuales de la Ofrenda de Cartas de Pan para el Mundo forman parte de nuestra meta para la eliminación del hambre para el año 2030. Tus esfuerzos pueden hacer una gran diferencia.

Estudios demuestran que las cartas y los correos electrónicos personalizados son unas de las mejores maneras de influenciar a los miembros del Congreso. Añadir unas cuantas oraciones a una carta modelo o a un correo electrónico, en la que explique la razón por la cual tú, como constituyente, te preocupas por un asunto, harás que la misma se destaque ante tus senadores y representante.

Los miembros del Congreso desean escuchar de sus constituyentes acerca de los asuntos sobre los cuales ellos votarán en el Senado y en la Cámara de Representantes. Las cartas en manuscrito y los correos electrónicos personalizados, además de las

Un grupo de universitarios le escribe cartas a sus congresistas.



Bread for the World photo

INTRODUCCIÓN

visitas en persona y las llamadas telefónicas, son algunas de las maneras más efectivas en las que tú puedes compartir tus puntos de vista. La Ofrenda de Cartas es tanto una herramienta efectiva en la formación de la política pública como una expresión fehaciente de nuestra fe en acción.

Anualmente, Pan para el Mundo, en consulta con sus socios, escoge un asunto específico relacionado con el hambre para su campaña de la Ofrenda de Cartas. Es entonces que cientos de miles de personas como tú usan nuestro recurso para involucrar a los miembros de la iglesia, estudiantes, mujeres y grupos de jóvenes, clases de educación para adultos y comités de misiones en eventos durante los cuales se escriben cartas, y que se convierten en la Ofrenda de Cartas.

Cuando traemos ante nuestro gobierno asuntos que tratan con el hambre y la pobreza, estamos sirviendo a Dios.

Cuando estas cartas en manuscrito y los correos electrónicos personalizados llegan a los líderes de nuestra nación en Washington, se convierten en poderosos testigos de la preocupación de nuestra base. A través de los años, su correspondencia ha ayudado a alcanzar victorias significativas en temas tocantes al hambre. Pan para el Mundo también lleva a cabo propugnación sobre otros asuntos que no forman parte de la campaña de la Ofrenda de Cartas, pero los cuales son críticos para la eliminación del hambre.

Según surgen asuntos durante el año, la recién creada “Activist Corner” (esquina del activista, disponible en bread.org/activista) será el lugar a visitar para recibir la información y los recursos más al día. Estos recursos te ayudarán a poner tu fe en acción. Los miembros de Pan hablan acerca de temas adicionales durante el año a través de correos personalizados, llamadas telefónicas, visitas de oficina, Facebook y Twitter. Esperamos que tú y otros participen de estas otras campañas así también como de la Ofrenda de Cartas.

Comenzando

Pan para el Mundo está muy agradecido de tu fiel y consistente compromiso, y nos sentimos muy deseosos de apoyarte en cualquier forma que podamos. Recuerda: No existe un modelo único para una Ofrenda de Cartas. Los ejemplos ofrecidos en esta publicación no tienen como propósito limitarte, sino por el contrario, estimular tu creatividad. Tú conoces a tu congregación o recinto universitario mejor que nadie, por lo cual puedes desarrollar planes que tengan sentido dentro de tu marco.

Según la tecnología cambia, nuestro deseo es que tú aprendas nuevas maneras para la fácil comunicación con tus legisladores. A esto lo hemos llamado una NUEVA OPCIÓN DIGITAL.

Una mezcla de tecnología digital y convencional les provee más opciones a los participantes de la Ofrenda de Cartas, y por lo tanto aumenta los contactos con el Congreso. Utilizando tu computadora portátil, cuaderno electrónico o hasta

tu teléfono inteligente, escribe bread.org/ofrenda en el navegador de tu dispositivo electrónico.

Después de haber introducido tu nombre, dirección y código postal, y de añadir una o dos oraciones con el propósito de personalizar el correo electrónico, el sistema les enviará el correo automáticamente tanto a tus senadores como a tu representante. ¡Al usar este sistema, tú estarás enviando tres cartas presionando solamente un botón!

Al igual que lo haces en una carta escrita, añádele a tu correo electrónico una motivación personal, una historia o un hecho que te lleva a escribir. Esto hará que tu correo electrónico sobresalga. Asegúrate de monitorear tus correos electrónicos para recibir tu informe final.



Bread for the World photo

LA BIBLIA Y LA OFRENDA DE CARTAS

Pan para el Mundo es una voz cristiana colectiva que urge a los legisladores de nuestra nación a eliminar el hambre tanto en casa como en el extranjero. Movidos por la gracia en Jesucristo, alcanzamos a nuestros vecinos, ya bien sea que éstos vivan en la casa del lado, en el próximo estado, o aún en otro continente.

Experimentamos la gracia y el amor de Dios a través de nuestra fe en el poder salvador de la muerte y resurrección de Jesús. “En esto hemos conocido el amor, en que él puso su vida por nosotros; también nosotros debemos poner nuestras vidas por los hermanos” (1 Juan 3:16).

En los Evangelios, Jesús fue compasivo con todas las personas, especialmente con las viudas, los huérfanos, los extranjeros, las personas que padecían de hambre y los pobres, aquéllos más vulnerables de la sociedad. Jesús amó a todo el mundo, ya bien fueran éstos ricos o pobres, y se preocupó enérgicamente por aquellos que tenían necesidad. Él exhortó a sus discípulos a hacer lo mismo.

“No te niegues a hacer el bien a quien es debido, cuando tuvieres poder para hacerlo”.

— Proverbios 3:27

Como seguidores de Cristo, somos llamados a proclamar y encarnar el amor reconciliador de Dios en todo momento y en todo lugar. Trabajamos para terminar el hambre y la pobreza en nuestras comunidades, en nuestro país y en otros países.

A través de las Escrituras, Dios llama al pueblo a una comunidad y establece la expectativa de que los líderes (ya bien sean estos reyes, faraones, u oficiales electos) deben cuidar de su pueblo. Por lo tanto, nosotros también debemos reflejar el amor de Dios al desafiar a las personas e instituciones que tienen el poder de cambiar las leyes y las estructuras que mantienen a las personas en estado de vulnerabilidad. Como las manos y los pies de Dios en el mundo, trabajamos para lograr ser una comunidad amorosa en la cual cada persona tenga la misma oportunidad para prosperar.

La Ofrenda de Cartas es una oportunidad para que los cristianos vivan este compromiso. La misma nos invita a ser buenos mayordomos, utilizando nuestras voces para estimular a nuestros representantes electos a tomar los pasos necesarios para terminar el hambre.

Lee más acerca de los temas bíblicos que informan nuestra misión en: “La base bíblica para abogar con el propósito de erradicar el hambre”. Puedes descargar una copia en bread.org/store o solicitar una copia gratuita de este recurso llamando al: 800-822-7323.

Los pastores, sacerdotes y ministros, aquellos quienes predicán las escrituras semanalmente, son algunos de los mejores líderes para lograr que sus congregaciones se involucren en la propugnación.



Joseph Molieri/Bread for the World

ORGANIZANDO UNA OFRENDA DE CARTAS

Los puntos básicos

Organizar una Ofrenda de Cartas en tu iglesia, recinto universitario o grupo no es algo difícil. A continuación, algunos puntos clave a recordar y algunos ejemplos de lo que ha funcionado en el pasado. Para más detalles, visita bread.org/ofrenda

Pasos clave en la planificación de tu Ofrenda de Cartas

1. **Obtén el apoyo** de tu pastor, comité de misiones y consejo de la iglesia de ser necesario, o del ministerio de tu recinto universitario, profesor o personal que lo esté auspiciando. Selecciona una fecha para la Ofrenda. La misma debe funcionar bien para tu iglesia o con el calendario de tu recinto universitario.
2. **Escoge un equipo de trabajo** que trabaje contigo y planifica de qué manera y en qué forma darás a conocer la información, utilizando cartas circulares, boletines informativos, tableros de edictos y los medios sociales. Localiza los materiales y videos educativos clave. Comienza visitando www.bread.org. Comunícate con tu organizador regional de Pan (organizing@bread.org) si necesitas ayuda.
3. **Planifica** lo que sucederá una semana antes y una semana después de la Ofrenda. Encuentra maneras de integrar el tema del hambre en todos los aspectos del servicio de adoración o evento. Ten disponibles muestras de cartas, papel, sobres, bolígrafos, sellos, y los nombres y direcciones de los miembros del Congreso. Para la opción digital instala cuadernos electrónicos y computadoras portátiles conectadas a Wi-Fi, o invita a los participantes a utilizar sus teléfonos inteligentes entrando bread.org/ofrenda en el navegador de su teléfono. Asigna personas para que ayuden y respondan a las preguntas, y está listo con consejos de cómo personalizar las cartas y los correos electrónicos.
4. **Recoge las cartas, ora por ellas, bendícelas** (en lo referente a los correos electrónicos personalizados, incluye la cantidad de correos electrónicos enviados en una hoja de papel), y agrádecele a las personas que tomaron parte en el evento. Asegúrate de contar la cantidad total de cartas y de correos electrónicos personalizados escritos a cada miembro del Congreso y luego envía las cartas de forma individual al capitolio federal o a Pan para el Mundo, para que las mismas sean entregadas personalmente al Congreso.
5. **Envía un informe del resultado de tu Ofrenda** a Pan utilizando el formulario que aparece incluido en el material adjunto o en línea a través de bread.org/evaluation. Los informes ayudarán al personal de Pan en Washington, D.C., a darle seguimiento a tus congregistas y a aumentar el impacto de tus cartas.
6. **Celebra** el éxito de haber levantado sus voces para ayudar a eliminar el hambre, sin importar cuántas personas hayan tomado parte en el evento. Mantente conectado a la campaña de la Ofrenda de Cartas (visitando bread.org/activista para recibir actualiza-

ciones frecuentes—disponible en inglés solamente), e informando el progreso de tu equipo, iglesia o recinto universitario.

Ideas para eventos

Foro de educación a los adultos o jóvenes

Auspicia un foro para redactar cartas después del servicio de adoración o entre ambos servicios. Muestra los videos acerca de la Ofrenda de Cartas. Invita a un orador que tenga conocimiento personal de cómo promover la causa. Separa entre 20 y 30 minutos para que redacten las cartas, ya bien sea en manuscrito o por correo electrónico. Utiliza el paquete informativo de medios sociales (bread.org/ofrenda) para información acerca de actividades, tales como auspiciar un encuentro tuitero.

Noche de película

Auspicia una noche de película en la iglesia y muestra una película relacionada con el tema a mano. Si muestras una película tal como: “Un lugar en la mesa”, asegúrate de tener las licencias adecuadas para mostrar la película públicamente. (Por lo general, está permitido mostrar una película tal como: “Un lugar en la mesa” para propósitos educativos sin que se necesite una licencia, si el grupo al cual se muestra la misma cuenta con 10 personas o menos). También puedes escoger cualquiera de los videos de Pan en el canal de YouTube (youtube.com/breadfortheworld). No necesitas una licencia para mostrar los videos de la Ofrenda de Cartas. Al finalizar la película o el video, auspicia una corta discusión e invita a los asistentes a redactar cartas, enviar correos electrónicos o participar en una actividad del paquete informativo de los medios sociales.

Servicio y promoción

Considera llevar a cabo una Ofrenda de Cartas como parte de un proyecto durante un servicio o viaje misionero. Si tu iglesia participa en un banco de alimentos, invita a los participantes a redactar cartas para tratar con las causas del hambre. Si tu iglesia auspicia un viaje misionero, asegúrate de darle un vistazo al recurso de Pan titulado: “Aprestándonos para regresar: Una guía de promoción para los equipos misioneros”, (disponible en inglés solamente a través de www.bread.org/store).

Servicio de adoración

Si tu iglesia ve a Pan como parte central de su misión, considera pedirle a los congregantes que redacten cartas durante el servicio de adoración. El sermón debería estar estrechamente ligado al tema, y a los congregantes deberás proveerles por lo menos 10 minutos para escribir en silencio. Recomendamos esto solamente para las iglesias que tienen una congregación altamente involucrada con Pan para el Mundo. Entrégales media hoja de papel y bolígrafos a los congregantes antes del servicio o pídeles que utilicen sus teléfonos inteligentes. Finaliza pidiendo que las cartas sean traídas al frente y se sostengan en alto los teléfonos inteligentes para ser bendecidos.

ORGANIZANDO UNA OFRENDA DE CARTAS

Integrando tu evento a la vida de tu congregación/ recinto universitario

Involucrando a tu iglesia

- **Motiva** a la mesa directiva de la iglesia y pastores organizando una Ofrenda de Cartas y promoviendo Pan para el Mundo durante reuniones del sínodo, diócesis, presbiterio, conferencia o convención general, regional o distrital de tu tradición religiosa.
- **Reúne** a un grupo de estudio para que lean el Informe sobre el Hambre del Instituto de Pan para el Mundo y la guía de estudio cristiano que lo acompaña. Visita bread.org/hungerreport (disponible en inglés solamente).
- **Conéctate** con las actividades misioneras de tu iglesia involucrando voluntarios y beneficiarios del banco de alimentos o refugio de tu iglesia. Si tu iglesia tiene relaciones misioneras en Estados Unidos o el extranjero, considera ponerte en contacto con ellos también. Estas conexiones te ayudarán a recopilar historias que pueden ser utilizadas para informar a tu congregación acerca de cómo los programas en contra del hambre y la pobreza afectan sus vidas.
- **Fortalece** el ministerio de alimentos de tu iglesia a través de una relación de Iglesia de Pacto con Pan para el Mundo. Cuando tú te comprometes a integrar las preocupaciones sobre el hambre a la vida de tu congregación, Pan para el Mundo te provee las herramientas necesarias para que tu iglesia aprenda más sobre el hambre, ore más por las personas que sufren de hambre y abogue para eliminar el hambre. Visita bread.org/covenant para más información (disponible en inglés solamente).
- **Celebra** el domingo de Pan para el Mundo en el otoño y renueva el compromiso de tu iglesia para triunfar sobre el hambre. Visita bread.org/domingo para más detalles.
- **Suscríbete** a “Bread for the Preacher” (Pan para el predicador, disponible en inglés solamente en bread.org/preacher), un mensaje electrónico mensual gratuito para los pastores. Cada edición trae ayudas para la predicación basadas en las Escrituras y recursos de adoración que tratan con los temas del hambre y la pobreza.

Maneras de involucrar los recintos universitarios

- **Aumenta la concientización.** Considera redactar cartas para los miembros del Congreso durante el mes en que tu recinto universitario celebre la concientización sobre el hambre o al final de un ayuno a favor de que se erradique el hambre. Finaliza el evento llevado a cabo durante el servicio con una acción de apoyo. Visita la Esquina del activista, disponible en bread.org/activista para información al día acerca de los asuntos que el Congreso está considerando para eliminar el hambre y que necesitan ser apoyados.
- **Invita a un orador.** Un organizador de Pan para el Mundo o un activista local puede visitar tu recinto universitario y hablar acerca de la Ofrenda de Cartas o soluciones para el hambre y la pobreza. Para audiencias más grandes o para ideas adicionales sobre oradores, contacta a tu organizador de Pan para el Mundo por correo electrónico escribiendo a: organizing@bread.org, o llamando al: 800-822-7323.
- **Utiliza los medios sociales.** Descarga el Paquete informativo para los medios sociales de la Ofrenda de Cartas, disponible en bread.org/ofrenda o en la Esquina del activista, disponible en bread.org/activista para consejos acerca de cómo puedes usar los medios sociales, y en especial Facebook y Twitter, para influenciar al Congreso y educar a tu comunidad con relación a los asuntos tocantes al hambre.

Solamente 1 de cada 20 bolsas de comida para las personas que sufren de hambre proviene del banco de alimentos, de una iglesia o de otra caridad privada. Los programas federales proveen el resto.



Mark Fenton for Bread for the World

ORGANIZANDO UNA OFRENDA DE CARTAS

Herramientas adicionales para ayudarte en la planificación y a mantenerte informado



Los videos que forman parte de la Ofrenda de Cartas de Pan para el Mundo muestran cómo las leyes federales afectan a personas reales en la vida real.

Videos y fotos

Relacionados con la Ofrenda de Cartas de 2017:

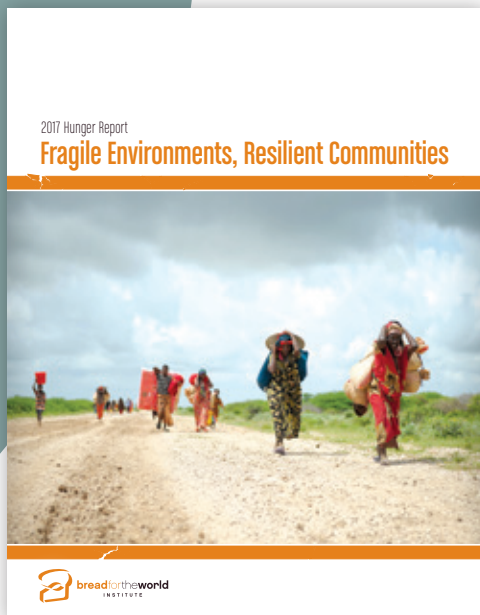
- bread.org/ofrenda
- en el DVD incluido en este paquete informativo
- www.flickr.com/photos/breadfortheworld

Comparte videos y fotografías en el sitio Web de la iglesia o del ministerio del recinto universitario, blogs o páginas de Facebook para promover tu Ofrenda de Cartas. Los videos también pueden ser presentados durante el servicio de adoración, en clase, durante un evento o mientras las cartas están siendo escritas.

La Esquina del activista

bread.org/activista

La Esquina del activista contiene recursos, herramientas e información acerca de los asuntos más al día que el Congreso está considerando para eliminar con el hambre, incluyendo lo más reciente acerca de la Ofrenda de Cartas. En la sección “Acción inmediata”, encontrarás enlaces para enviarle correos electrónicos a los miembros del Congreso para tratar asuntos individuales. Aquí también podrás leer historias acerca de cómo los “Activistas en acción” por todo Estados Unidos están llevando a cabo su trabajo de propugnación. Descarga los documentos informativos y las fichas de datos incluidas en el “Paquete informativo para el activista”.



El Informe sobre el Hambre

hungerreport.org

El *Informe sobre el Hambre* del Instituto de Pan para el Mundo, provee un análisis de las políticas tocantes al hambre y las estrategias para eliminarla. También hay disponible una guía de estudio cristiana del informe. La misma invita a los participantes a considerar cómo tomar acción en respuesta a los asuntos discutidos en el informe. La guía de estudio incluye reflexiones bíblicas, preguntas de discusión, un resumen sobre el tema del *Informe sobre el Hambre* y actividades sugeridas.

ORGANIZANDO UNA OFRENDA DE CARTAS

Herramientas para ayudarte a responder durante el año

Estas herramientas te ayudaran a mantenerte al día acerca de las acciones tomadas durante el año por el Congreso así también como por Pan.

Sitio Web de la Ofrenda de Cartas

- Muestras de cartas actualizadas para el Congreso
- Explicación de los asuntos y lo que el Congreso desea hacer
- Hoja de datos

Pan y los medios sociales

Descarga el Paquete informativo de los medios sociales de Pan, un complemento para la Ofrenda de Cartas, visitando bread.org/ofrenda para tener acceso a otras oportunidades durante las cuales entablar una conversación con el Congreso y educar a tu comunidad acerca del tema de la Ofrenda de Cartas. Asegúrate también de seguir a Pan en Facebook (Facebook.com/breadlatino), Twitter (twitter.com/bread_latino), e Instagram (Instagram.com/bread4theworld/). Lee el blog de Pan (bread.org/es/blog) todos los días. En el mismo compartimos historias, actualizaciones y reflexiones bíblicas edificantes.

Alertas de acción y correos electrónicos

Las alertas de acción de Pan son herramientas críticas para la creación de la voluntad política en Washington, D.C. Cuando cientos de constituyentes unen sus voces a favor de un asunto, pueden a menudo influenciar el resultado de los votos en el Congreso. Para recibir las alertas, visita: bread.org y rellena el formulario electrónico. También puedes visitar nuestro centro de acción en línea, el cual se encuentra en <http://www.bread.org/es/escribe-al-congreso>. Allí podrás elegir escribir acerca de cualesquiera de los asuntos legislativos que traten con el hambre y que estén siendo considerados por el Congreso en ese momento.

Carta circular electrónica y Pan fresco (“Fresh Bread”, disponible en inglés solamente)

La carta circular electrónica de Pan, es publicada mensualmente. La misma trata con asuntos y legislación que afectan a las personas que padecen de hambre, así también como las causas por las que abogan nuestros miembros. Para suscribirte, visita: bread.org/signup (disponible en inglés solamente).

“Fresh Bread” (Pan fresco, disponible en inglés solamente) es una carta circular semanal, enviada por correo electrónico. La misma trata con asuntos relacionados al hambre siendo tratados en el Congreso. Ésta es producida solamente cuando el Congreso se encuentra en sesión. Para suscribirte, visita: bread.org/freshbread.

Llamadas nacionales

Inscríbete para esta teleconferencia mensual, en inglés, acerca de prioridades y acciones legislativas actualizadas con el personal de Pan, activistas e invitados especiales de coaliciones o del Capitolio. Para participar, visita bread.org/activista y desplaza el cursor hacia abajo hasta llegar a la sección titulada: “Manténgase informado”, donde podrás inscribirte para tomar parte del webinar y de la teleconferencia del movimiento global de base.

Organizadores regionales de Pan

Mantente al día con los desarrollos y recursos, a través de los organizadores de Pan. Para información de contacto acerca del organizador de tu región, visita; bread.org/regional-organizers o envía tus preguntas a: organizing@bread.org.

El sitio Web de Pan para el Mundo provee actualizaciones y conexiones para ayudarte a dar seguimiento a los asuntos relacionados con el hambre para que puedas ser un propugnador efectivo todo el año.



ORGANIZANDO UNA OFRENDA DE CARTAS

Promoviendo tu evento

Anuncio desde el púlpito

Debido a que el anuncio forma parte del servicio de adoración, el mismo deberá reflejar la experiencia de adoración—estimulando la fe y comprendiendo el mensaje de Dios. No compartas con la congregación solamente los detalles de la Ofrenda de Cartas. Explicales la razón por la cual esto es importante, y refuerza tus palabras a través de tu propia experiencia de fe. La realidad es que tú eres quien mejor conoce a tu comunidad de fe y lo que toca sus corazones, pero a continuación encontrarás algunas ideas que pueden ayudarte a desarrollar tu anuncio:

- **Relata una historia personal** o explica la razón por la cual abogar a favor de las personas pobres y que padecen de hambre forma parte vital de tu caminar de fe.
- **Conecta la Ofrenda de Cartas con el sermón del día**, reiterando muchos de los puntos traídos por el pastor u orador acerca de cómo ayudar a las personas de escasos recursos o que padecen de hambre.
- **Presenta un corto drama** junto a tu equipo ministerial, para animar a los congregantes a vivir su fe a través del apoyo.
- **Muestra uno de los videos cortos de la Ofrenda de Cartas**, seguido por un anuncio acerca de cuándo y dónde tendrá lugar la Ofrenda de Cartas y la razón por la cual tú estarás participando.
- **Compara datos actuales acerca del hambre y la pobreza con la visión de Dios** para ayudar a los congregantes a visualizar nuevamente el mundo. Comparte algunos datos de la hoja de Información sobre el hambre y la pobreza que se encuentra en este paquete y habla acerca de cómo esos datos podrían cambiar en un mundo en el que ningún niño padezca de hambre y ningún padre tenga que sacrificar una de sus comidas para alimentar a un hijo.
- **Visita** el sitio Web de la Ofrenda de Cartas para más inspiración y datos: bread.org/ofrenda.

Muestra para la redacción de un anuncio efectuado desde el púlpito

[Comparte una experiencia personal o datos acerca del hambre]

¿Qué será necesario para lograr la visión de Dios en un mundo en el cual todos tengan lo suficiente? Tenemos los recursos necesarios para alimentar a todo el mundo, pero necesitamos la voluntad política para hacerlo realidad. Los líderes de nuestra nación tienen la capacidad para establecer el camino a través del cual nuestros hermanos y hermanas, tanto en casa como en el extranjero, puedan dejar atrás el hambre y salir de la pobreza. Esta es la visión de Dios, pero el liderazgo deberá venir del pueblo de Dios: usted y yo.

Es por eso que le estoy pidiendo que se una a mí en la Ofrenda de Cartas de Pan para el Mundo (fecha, hora, lugar) con el propósito de escribir cartas a sus miembros del Congreso, pidiéndoles que le den prioridad y protejan los programas que son vitales para las personas que padecen de hambre en Estados Unidos y alrededor del mundo.

Anuncio del boletín o carta circular

Los anuncios a incluirse en un boletín deberán ser cortos y su información clara y precisa con respecto al propósito de la Ofrenda de Cartas, así también como el tiempo y lugar. Para una sumisión a una carta circular, busca la manera de hacer del hambre algo real y personal, utilizando una de las ideas mencionadas en la sección de anuncio en el púlpito que aparece arriba o a través de las historias que aparecen en el sitio Web de la Ofrenda de Cartas.

Muestra del texto para el anuncio del boletín

La Ofrenda de Cartas de Pan para el Mundo, tiene como meta un mundo en el que todos los hijos de Dios sean alimentados. Nuestra meta es crear la voluntad política al escribirle a nuestros políticos, estimulándolos a crear formas para terminar con el hambre y la pobreza. Únase al [comité o grupo] en [fecha, hora, lugar] según convertimos nuestra fe en acción al redactar cartas a nuestros miembros del Congreso. Para más información acerca de la Ofrenda de Cartas de este año, visite: bread.org/ofrenda.

Medios sociales

Muchas iglesias alcanzan nuevas audiencias y mantienen a sus congregaciones informadas de los eventos que se avecinan a través de Facebook o Twitter. ¿Tiene tu iglesia o pastor un blog en el cual anunciar la Ofrenda de Cartas? Considera colocar fotografías después del evento y escribir acerca de lo que ha logrado.

Muestra de una publicación en Facebook

Únase a nosotros [fecha] según ponemos nuestra fe en acción. Estaremos llevando a cabo la Ofrenda de Cartas de Pan para el Mundo, pidiéndole a nuestros líderes nacionales que trabajen con el propósito de eliminar el hambre tanto en casa como a nivel mundial. Comenzaremos con un foro sobre el hambre dirigido a los adultos el [día, hora], seguido por un tiempo para redactar cartas y bendecir las mismas antes de enviarlas a Washington, D.C. [Encuentra una fotografía sobre la Ofrenda de Cartas o un enlace de video a ser incluido con tu anuncio visitando bread.org/ofrenda.]

Muestra de un tweet

Únase a nuestra Ofrenda de cartas [fecha] y pídale al Congreso que termine el hambre en EE. UU. y a nivel mundial. #CeroHambre

ORGANIZANDO UNA OFRENDA DE CARTAS

Conduciendo un foro para adultos o un taller

Educar a tu congregación o recinto universitario acerca de la campaña de la Ofrenda de Cartas es una manera importante de crear conciencia y compromiso para la propugnación de la causa. Los foros de adultos o en recintos universitarios, retiros de jóvenes, clases de escuela dominical, eventos de los grupos de damas o caballeros, u otros marcos, son lugares en los que tú puedes incrementar la emoción y el conocimiento. Una presentación concisa, instrucciones claras acerca de cómo escribir cartas y poderosas historias inspirarán a los miembros de tu comunidad a unirse a nuestros esfuerzos para eliminar el hambre.

A continuación, un bosquejo sugerido para llevar a cabo una presentación. Ajústalo al tiempo que tengas; tu organizador (organizing@bread.org) de Pan para el Mundo, puede ayudarte a decidir las metas y los resultados.

Por adelantado: Prepara cualquier material impreso a ser entregado y considera utilizar la presentación en PowerPoint. El archivo en PowerPoint y otros recursos también se encuentran en el paquete informativo para los medios sociales en bread.org/ofrenda. El archivo en PowerPoint incluye los puntos de conversación para cada diapositiva. Asegúrate de repasar de antemano la presentación en PowerPoint y practicar cómo traerla ante el grupo.

Introducción: Comienza dando la bienvenida y orando. Provee información de trasfondo. Explica la razón por la cual este foro es importante y habla acerca de lo que esperas lograr.

Trasfondo: Si tu grupo es nuevo a Pan y nunca han escrito cartas, incluye en tu exposición, la presentación en PowerPoint que introduce a Pan y comparte la importancia del apoyo en respuesta al hambre. Discute el fundamento bíblico para hablarle a los líderes acerca del hambre y la pobreza. Si tu grupo ya conoce a Pan, pasa por alto las diapositivas introductorias y ve directamente a las diapositivas que tratan con la Ofrenda de Cartas.

¿Qué?: Introduce el tema para la Ofrenda de Cartas. Ve la sección de asuntos del paquete informativo de la Ofrenda de Cartas o visita nuestro sitio Web. Haz claro lo que le estamos pidiendo al Congreso que haga y la razón por la cual esto ayudará a las personas que padecen de hambre. Recuérdales a los participantes las historias bíblicas en las cuales Dios proveyó alimento para aquellos que viajaban o se encontraban al margen de la sociedad (la reflexión bíblica que aparece en el paquete informativo de la Ofrenda de Cartas proveerá los puntos de discusión). Muestra el video (DVD) de la Ofrenda de Cartas incluido en el paquete informativo. Por último, invita a los participantes a compartir sus propias historias acerca de cómo terminar con el hambre.

¿Cómo y quién?: Habla acerca de la razón por la cual las cartas en manuscrito o los correos electrónicos personalizados, harán una diferencia. Resalta las victorias pasadas encontradas en la parte de atrás del paquete informativo de la Ofrenda de Cartas. Señala cuales miembros del Congreso en tu área son de especial importancia (tu organizador de Pan puede ayudarte a identificar a los líderes clave). Si el tiempo lo permite, escribe cartas (en manuscrito o correo electrónico) durante el foro o hazles saber a los participantes cuándo se llevará a cabo tu Ofrenda de Cartas. Responde a cualquier pregunta y distribuye el material. Invita a los participantes a compartir sus mejores consejos o ideas acerca de cómo llevar a cabo una Ofrenda de Cartas exitosa.

Clausura: Resume la campaña de la Ofrenda de Cartas, la petición y cualesquiera metas tú te hayas trazado para involucrar a tu comunidad (por ejemplo, la cantidad de cartas que tú esperas obtener y cuántas iglesias esperas que participen en la Ofrenda de Cartas). Termina con una oración.

Recursos para tu foro

- Material impreso, historias, video de la Ofrenda de Cartas y PowerPoint (disponible en DVD y a través de bread.org/ofrenda).
- “Somos Pan para el Mundo” video para las personas nuevas a Pan (disponible en DVD y a través de bread.org/ofrenda).
- Realidades mundiales acerca del hambre y la pobreza e información biográfica para tus miembros del Congreso (comúnica con: organizing@bread.org para conseguir la información biográfica).
- Muestra actualizada de la carta.

Consejos

- Anticipa cuántas personas podrían asistir y las preguntas que pudieran tener. Repasa las preguntas y respuestas acerca de los asuntos tratados en este paquete informativo y en línea, visitando bread.org/ofrenda.
- Prepara los puntos a tratar durante tu presentación oral, sacando ideas de las notas que aparecen en las diapositivas del PowerPoint.
- Estimula la interacción en vez de sermonear.
- Las palabras y las estadísticas son buenas herramientas, pero las imágenes e historias realzan tus puntos.
- Asegúrate de que la logística (especialmente la tecnología) sea planificada de antemano.

GUÍA RÁPIDA PARA LA ORGANIZACIÓN

Utiliza esta guía rápida para la organización, para planificar y llevar a cabo tu Ofrenda de Cartas. Para ideas y directrices más detalladas, lee este manual.

- 1** **Lee** la sección sobre los asuntos, incluida en este paquete informativo (páginas 1-11 del material encuadernado). Una vez hayas hecho esto, familiarízate con los suplementos incluidos en este paquete informativo (el material que se encuentra en los bolsillos de la carpeta). Estos materiales te ayudarán a promover tu evento y a que los participantes aprendan acerca de los asuntos y escriban cartas. Encarga/reúne materiales adicionales de ser esto necesario.
- 2** **Determina** lo que ocurrirá en tu evento y planifícalo. **Programa** tu evento. Trabaja con tu pastor, comité de misiones o concilio de la iglesia para obtener su permiso y apoyo.
- 3** **Promueve** tu evento a través de anuncios (verbales y en el boletín), cartas circulares y medios sociales, durante las semanas anteriores al mismo.
- 4** El día del evento, **integra** el tema del hambre a todo el servicio de adoración o evento. **Prepara** tu espacio y materiales.
- 5** **Reúne** las cartas y **ora** por ellas. Exprésale tu **agradecimiento** a los participantes. **Cuenta** el total de cartas dirigidas a cada miembro del Congreso y luego envía las mismas de forma individual al Capitolio. **Infórmale** tus resultados de la Ofrenda a Pan, utilizando la hoja de evaluación disponible en bread.org/evaluation.
- 6** **Mantente involucrado**. Continúa dándole seguimiento a la campaña de la Ofrenda de Cartas y visita la Esquina del activista con regularidad en bread.org/activista. Invita a las personas a continuar su esfuerzo de apoyo junto a Pan para el Mundo.

